

Информация за преценяване на необходимостта от ОВОС

I. Информация за контакт с възложителя:

1. Силвия Статева – собственик съгласно нотариален акт .
р.к. № 2013, д.к. № 1074 – 2020, вписан в Служба по вписванията
2. Пълен пощенски адрес.
3. Телефон, факс и е.
4. Лице за контакти.

II. Характеристики на инвестиционното предложение:

1. Резюме на предложението.

ПИ 77195.541.1 се намира в гр. Хасково, Болярово, кв. 541, м. „Черния рид/Стопански двор”.

Имота е разположен в урбанизирана територия и е с площ от 2.828дка.

В имота е застроена една сграда, нискоетажна, с площ 743м² и предназначение за складова база. Сградата е с удостоверение за търпимост и законен статут.

Сроковете за реализация и изпълнение включват:

Изготвяне на техническо задание и Подобен устройствен план (План за застрояване/ и **Технически проект във всички изисквани проектни части за „Цех за туршии”**; **извършване на необходимите строително-монтажни, инсталационни и довършителни работи** по преустройството на съществуващата складова постройка. **Всички тези дейности ще продължат 18 месеца.**

Целта на инвестиционното предложение е преотреждане на съществуващия имот в „предимно производствена територия” с производствено, складово и търговско предназначение.

Предвижда се изграждане на „Цех за туршии” с капацитет- преработка на 50т зеленчуци местно производство, без стерилизация, в едри, дребни и вакуумирани опаковки. В цеха ще работят постоянно трима работника, а в натоварените периоди- до шест.

2. Доказване на необходимостта от инвестиционното предложение.

С изграждането на цеха за туршии ще се създадат условия за обработка и преработка на местни зеленчуци

3. (Доп. – ДВ, бр. 12 от 2016 г., в сила от 12.02.2016 г.) Връзка с други съществуващи и одобрени с устройствен или друг план дейности в обхвата на въздействие на обекта на инвестиционното предложение и кумулиране с други предложения.

При реализацията на строителството няма да бъдат засегнати съседните имоти и няма да бъде нарушено предвиденото с действащия подробен устройствен план на общината Хасково застрояване. Строежът ще бъде изграден на собствен терен, който има достатъчно необходима площ за този вид строителство.

За обекта ще бъде издадена Заповед за изготвяне на ПУП, съгласно ЗУТ. Органът, който ще одобри Заданието за ПУП е кмета на Община Хасково.

4. Подробна информация за разгледани алтернативи. Разполагам с този имот и считам за удачно да изградя горепосочения обект.

5. Местоположение на площадката, включително необходима площ за временни дейности по време на строителството.

Обектът се намира в ПИ 77195.541.1 се намира в гр. Хасково, Болярово, кв. 541, м. „Черния рид/Стопански двор“.

В имота е застроена една сграда, нискоетажна, с площ 743м² и предназначение за складова база. Сградата е с удостоверение за търпимост и законен статут. В процеса на строителство строителната площадка ще бъде организирана на място, където ще бъде осигурен най-лесен достъп за механизацията и временното съхранение на строителните материали.

Координатите ще бъдат посочени в проекта по част „Геодезия“.

Не се засягат защитени територии и територии за опазване на обекти на културното наследство. Обектът не попада в район, в който нормите за качество на околната среда са нарушени.

С изграждането на обекта не се очаква трансгранично въздействие.

Не се налага изграждането на нова пътна инфраструктура извън имота, в който ще се реализира обекта, тъй като имотът граничи със съществуваща улична мрежа.

6. (Доп. – ДВ, бр. 12 от 2016 г., в сила от 12.02.2016 г.) Описание на основните процеси (по проспектни данни), капацитет, включително на дейностите и съоръженията, в които се очаква да са налични опасни вещества от приложение № 3 към ЗООС .

Не се очакват опасни вещества от приложение №3 към ЗООС.

7. Схема на нова или промяна на съществуваща пътна инфраструктура.

Не се налага изграждането на нова пътна инфраструктура извън имота, в който ще се реализира обекта, тъй като имота граничи от югозападна страна с улица.

8. Програма за дейностите, включително за строителство, експлоатация и фазите на закриване, възстановяване и последващо използване.

Предвижда се преустройство на част от съществуващата сграда -301м² за цех за туршия..

В процеса на строителството и след разчистването на площадката образуваните количества строителни отпадъци ще бъдат депонирани на определеното от общината депо. Земните маси ще се използват за подравняване на терена, а хумусът – за вертикалната планировка след приключване на строителството.

9. Предлагани методи за строителство. Конструкцията на сградата е стоманена носеща конструкция, състояща се от стоманени колони, носещи греди, метални ферми и столици. Ограждащите елементи са тухлени стени.

10. Природни ресурси, предвидени за използване по време на строителството и експлоатацията.

При строителството на обекта ще се използват следните природни ресурси:

- Земя – земните маси ще се използват за подравняване на терена, а хумусът – за реализация на вертикалната планировка след приключване на строителството;

- Вода – водоснабдяването ще се осъществи от съществуващ площадков водопровод .

- Ел. енергия – Електрозахранването на обекта ще се осъществи съгласно условията на сключения договор за присъединяване с ЕВН Електроразпределение.

- Строителни материали – чакъл, баластра, пясък, бетон, арматура;

Земните маси ще се използват за подравняване на терена, а хумус – за вертикалната планировка след приключване на строителството.

Битови отпадъци ще се събират разделно в кошчета и контейнери и ще се извозват на определеното от Общината сметище. Битово - фекалните води, и водите от измиването на площадката ще се заустват в изгребна яма.

11. Отпадъци, които се очаква да се генерират - видове, количества и начин на третиране.

- от строителството – В процеса на строителството образуваните количества строителни отпадъци ще бъдат депонирани на определеното от общината депо.

- битови отпадъци - При преработката на зеленчуци се отделят следните отпадъци:

1. Течни – отпадни води, съдържащи 0.06% механични, минерални-0,02% и 0,04% биологични отпадъци;

2. Хартия и картон /ПО/- 0,16 тона за 40т. туршии;

3. Пластмаса/ПО/- 0,08тона;

4. Битови отпадъци/БО/ -10-12 кубика при персонал от 5- блица;

За отстраняване на производствените и битовите отпадни води, цехът трябва да има централно изградена канализационна система и собствено пречиствателно съоръжение. Целта е да не се допуска изпускане на замърсени отпадни води в околната среда. При събиране, съхранение, транспортиране и предаване на отпадъците се спазва принципа на разделност според вида, свойствата и съвместимостта, както и възможностите за повторна употреба и последващо третиране.

Най-едрите битови отпадъци от производствените зали, санитарно-битови и др. помещения, като използвани опаковки, едри парчета от суровини попаднали на пода, от подсушаващите средства при измиване на ръцете на персонала и др. се събират във водонепроницаеми съдове с плътно затварящи се капаци и педал, снабдени с еднократни полиетиленови пликосе и с надписи за съответния отпадък. Съдовете за отпадъци трябва да са изработени от материали и конструкция, позволяващи измиване и дезинфекция. Не се допуска преливане на боклука или протичането му извън съдовете. Същите се поддържат чисти и в добър външен вид. Те се измиват и дезинфекцират ежедневно, ако отпадъците се поставят директно или седмично при използване на полиетиленови торби.

Отпадъците след приключване на работния ден, при необходимост и по време на работа се изнасят и събират на специално изградена за целта площадка, която да е на отстояние от производствените помещения минимум 25 м. Тя трябва да е с трайна настилка - цимент, асфалт или др., осигуряваща условия за почистване и миене; да е оградена и да не допуска разпиляване на отпадъци при ветровито време или допуск на животни. На площадката отпадъците се съхраняват в контейнери, предназначени за целта. Площадката и контейнерите се измиват след всяко извозване на твърдите отпадъци. Забранява се изхвърлянето на боклук от обекта на нерегламентирани места, нито запалването и изгарянето му на територията на обекта или извън нея. За целта се осигурява контейнер за производствени отпадъци, които ще се обезвреждат от лицензирана фирма, с която ще има сключен договор. Останалите отпадъци от хартии, пластмаса ще се изхвърлят в контейнер, намиращ се в района и собственост на фирма за чистота. Предприятието има изградена канализационна система и пречиствателно съоръжение, с цел да не се допуска изпускане на замърсени отпадни води в околната среда.

- Фактори замърсяващи почвата - Цялата площадка и улиците в района на обекта ще бъдат бетонирани и асфалтирани със съответната вертикална планировка и наклони. Фактори замърсяващи почвата няма.

Обектът на инвестиционното намерение попада в строителните граници на гр.Хасково, което означава, че за сметосъбирането и сметоизвозването ще се грижи сметоизвозващата фирма.

12. Информация за разгледани мерки за намаляване на отрицателните въздействия върху околната среда.

По време на изграждане на обекта ще се използват материали, които не оказват вредно въздействие върху околната среда. При извършване на изкопни и товарно-разтоварни дейности на земни маси и строителни отпадъци ще се извършва напръскване с вода с цел избягване на запращаването на околното пространство. При експлоатацията на обекта няма източници на вредни лъчения, емисии, замърсяващи околната среда.

13. Други дейности, свързани с инвестиционното предложение (например добив на строителни материали, нов водопровод, добив или пренасяне на енергия, жилищно строителство, третиране на отпадъчните води).

За пречистване водите в обсега имота ще се изгради собствено пречиствателно съоръжение. Отпадните води от измиване на пощадката и дъждовните води ще се събират в площадков канал $\Phi 200$ и ще се заустват в съоръжението.

Изграждането на обекта е свързано с вътрешно преустройство и няма да се налагат изкопни работи.

14. Необходимост от други разрешителни, свързани с инвестиционното предложение.

За обекта следва да бъде издадена Заповед за изготвяне на ПУП от Община Хасково.

За имота има Съгласуване на задание за ПУП по чл.128а от ЗУТ № 24739/03,06,21г. с КЕЦ Хасково за присъединяване към електроразпределителната мрежа на „ЕВН България Електроразпределение”ЕАД.

Обектът ще се захрани с вода от съществуващо за имота СВО съгласно писмо на ВиК №1135/08,06,21г.

15. (Нова - ДВ, бр. 3 от 2006 г.) Замърсяване и дискомфорт на околната среда.

При реализирането и експлоатацията на инвестиционното намерение не се очакват наднорменни емисии на шум и вибрации.

16. (Нова - ДВ, бр. 3 от 2006 г., доп., бр. 12 от 2016 г., в сила от 12.02.2016 г.) Риск от аварии и инциденти.

Рискът от инциденти при изграждането на обекта е обичаен за строителната дейност, а с планът за безопасност и здраве /ПБЗ/ са предвидени необходимите мерки за намаляването му.

III. Местоположение на инвестиционното предложение

1. (Доп. - ДВ, бр. 3 от 2011 г.) План, карти и снимки, показващи границите на инвестиционното предложение, даващи информация за физическите, природните и антропогенните характеристики, както и за разположените в близост елементи от Националната екологична мрежа и най-близко разположените обекти, подлежащи на здравна защита, и отстоянията до тях.

Обектът се намира в ПИ 77195.541.1 се намира в гр. Хасково, Болярово, кв. 541, м. „Черния рид/Стопански двор”. За местонахождението на имота има издадена актуална скица.

Инвестиционното предложение няма вероятност да окаже значително отрицателно въздействие върху природни местообитания, популации и местообитания на видове, включително птици. Имота е с обща площ 2828м², НТП: стопански двор

2. Съществуващите ползватели на земи и приспособяването им към площадката или трасето на обекта на инвестиционното предложение и бъдещи планирани ползватели на земи.

От югозападната част имота граничи с път.

3. Зониране или земеползване съобразно одобрени планове. Имота се намира в урбанизирана територия.

4. (Доп. - ДВ, бр. 3 от 2011 г.) Чувствителни територии, в т. ч. чувствителни зони, уязвими зони, защитени зони, санитарно-охранителни зони около водоизточниците и съоръженията за питейно-битово водоснабдяване и около водоизточниците на минерални води, използвани за лечебни, профилактични, питейни и хигиенни нужди и др.; Национална екологична мрежа.

В района няма защитени зони, санитарно-охранителни зони, водоизточниците на минерални води, използвани за лечебни, профилактични, питейни и хигиенни нужди и др.

4а. (Нова - ДВ, бр. 3 от 2006 г.) Качеството и регенеративната способност на природните ресурси.

Засегнатите природни ресурси при изпълнение на строителството са незначителни количества почва и растителност.

5. Подробна информация за всички разгледани алтернативи за местоположение.

Съгласно действащите нормативи за изграждане на такъв тип обекти това е оптималното разположение на обектите в имота, което е предмет на изготвения ПУП-ПЗ.

IV. Характеристики на потенциалното въздействие (кратко описание на възможните въздействия вследствие на реализацията на инвестиционното предложение):

1. (Изм. - ДВ, бр. 3 от 2011 г.) Въздействие върху хората и тяхното здраве, земеползването, материалните активи, атмосферният въздух, атмосферата, водите, почвата, земните недра, ландшафта, природните обекти, минералното разнообразие, биологичното разнообразие и неговите елементи и защитените територии на единични и групови недвижими културни ценности, както и очакваното въздействие от естествени и антропогенни вещества и процеси, различните видове отпадъци и техните местонахождения, рисковите енергийни източници - шумове, вибрации, радиации, както и някои генетично модифицирани организми.

- Териториалният обхват на въздействието в резултат на реализация на инвестиционното предложение е ограничен и локален в рамките на разглежданата площадка;

- Не се очаква реализацията и дейността на обекта да окаже отрицателно въздействие върху населението в района.

- Предвид естеството на инвестиционното намерение въздействията могат да се определят като локални, незначителни, непостоянни и обратими.

- Дейността няма да доведе до замърсяване на почвите и земите в района на обекта.

2. Въздействие върху елементи от Националната екологична мрежа, включително на разположените в близост до обекта на инвестиционното предложение.

Не се очаква обектът да окаже вредно въздействие върху елементи от националната екологична мрежа.

3. Вид на въздействието (пряко, непряко, вторично, кумулативно, краткотрайно, средно- и дълготрайно, постоянно и временно, положително и отрицателно).

Не се очаква обектът да окаже вредно въздействие върху елементи от националната екологична мрежа.

4. Обхват на въздействието - географски район; засегнато население; населени места (наименование, вид - град, село, курортно селище, брой жители и др.).

В имота на инвестиционното предложение ще има незначително въздействие само при извършването на строителните дейности. Не се очаква да бъде засегнато население и населени места.

5. Вероятност на поява на въздействието. Вероятност за поява на въздействие върху околната среда след завършване на строителството няма.

6. Продължителност, честота и обратимост на въздействието. Въздействието е еднократно само в периода на строителството. В периода на експлоатация на обекта не се очаква вредно въздействие върху околната среда.

7. (Доп. - ДВ, бр. 3 от 2011 г.) Мерки, които е необходимо да се включат в инвестиционното предложение, свързани с предотвратяване, намаляване или компенсиране на значителните отрицателни въздействия върху околната среда и човешкото здраве.

При започване на строителството строителната площадка ще бъде оградена и местата за извършване на изкопните работи обезопасени. Изработеният план по безопасност и здраве ще бъде приложен. Околните имоти ще бъдат защитени от замърсяване със строителни отпадъци. Последните ще се извозват на определено за тях депо за отпадъци.

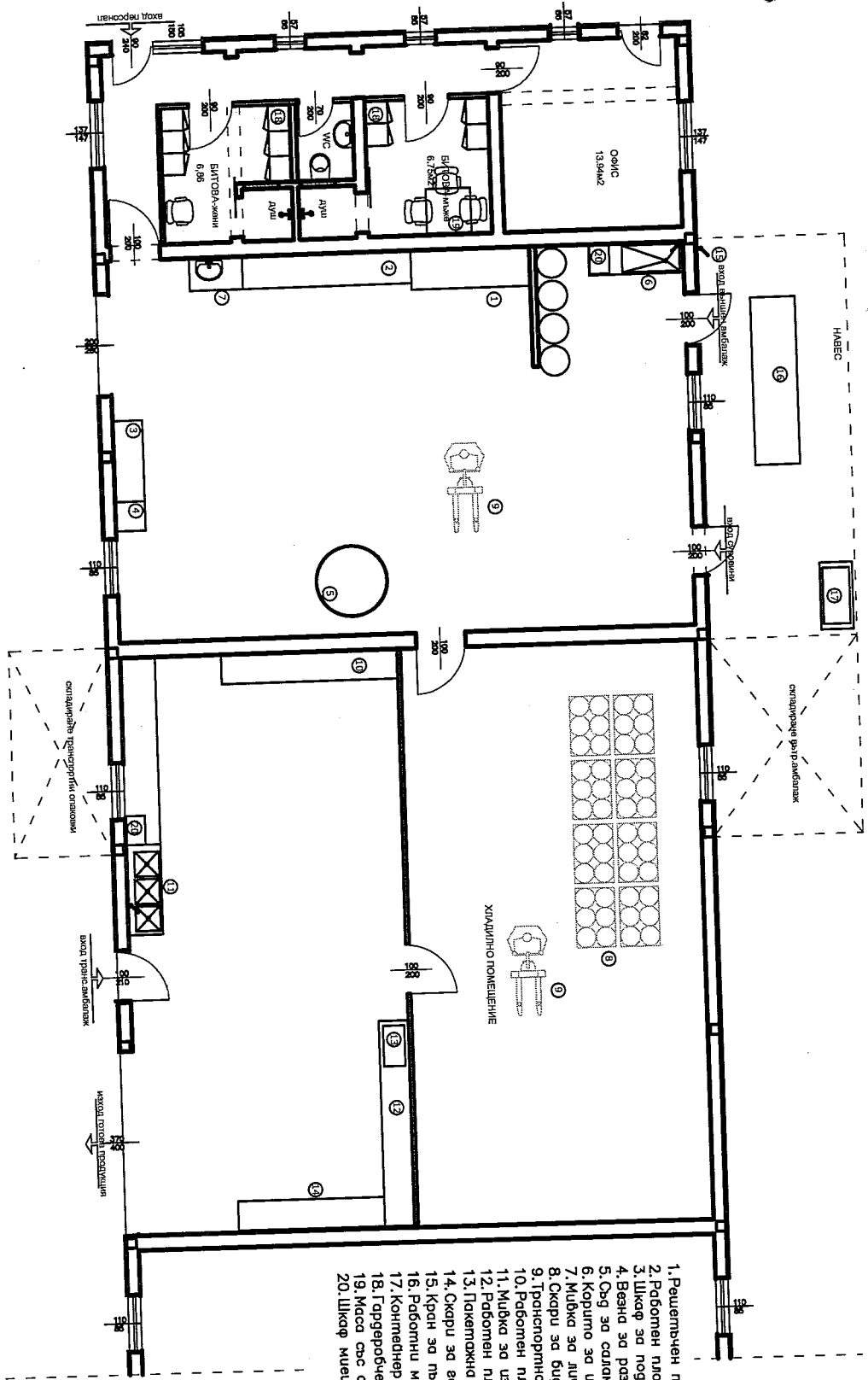
8. Трансграничен характер на въздействията.

Реализацията на инвестиционното намерение няма да окаже въздействие от трансграничен характер.

Съставил:
(С.Статева)

Служба

ОБЗАВЕЖДАНЕ М 1:50 - преустроена площ - 301.34m²
 застроена площ навеси - 44.70m²



1. Решетъчен пилот за замиване
2. Работен пилот с пльващи врати
3. Шкаф за погривки
4. Везна за разтегляне на погривки
5. Съд за солидури
6. Корито за замиване на бигони-вътрешен амбалаж
7. Мивка за лична хигиена
8. Скари за бигони
9. Транспортерна количка
10. Работен пилот - пълнене
11. Мивка за замиване на транспортен амбалаж-3 корита
12. Работен пилот с шкафове за опаковки и етикети
13. Пакетожка вакуумна кошница
14. Скари за вотова проуджия
15. Кран за първично замиване на проуджитице
16. Работни маси за първично сортиране
17. Контейнер за отпадъци
18. Гардеробчета за персонала
19. Маса със столчета за почивка
20. Шкаф мивци препарати

№	Описание	Материал	Кол-во	Забелешки
1	Решетъчен пилот за замиване	Чугун	1	
2	Работен пилот с пльващи врати	Чугун	1	
3	Шкаф за погривки	Чугун	1	
4	Везна за разтегляне на погривки	Чугун	1	
5	Съд за солидури	Чугун	1	
6	Корито за замиване на бигони-вътрешен амбалаж	Чугун	1	
7	Мивка за лична хигиена	Чугун	1	
8	Скари за бигони	Чугун	1	
9	Транспортерна количка	Чугун	1	
10	Работен пилот - пълнене	Чугун	1	
11	Мивка за замиване на транспортен амбалаж-3 корита	Чугун	3	
12	Работен пилот с шкафове за опаковки и етикети	Чугун	1	
13	Пакетожка вакуумна кошница	Чугун	1	
14	Скари за вотова проуджия	Чугун	1	
15	Кран за първично замиване на проуджитице	Чугун	1	
16	Работни маси за първично сортиране	Чугун	1	
17	Контейнер за отпадъци	Чугун	1	
18	Гардеробчета за персонала	Чугун	1	
19	Маса със столчета за почивка	Чугун	1	
20	Шкаф мивци препарати	Чугун	1	

**За обект: Преустройство на част от складова база в цех за туршии в
ПИ 77195.541.1, м. "Черния камък"/Стопански двор, кв. Болярово,
гр. Хасково**

I. Обща част

1. ...
на ...

Основната цел на проекта е изграждане на цех за ферментирани продукти – туршии, който да отговаря на интересите на инвеститора относно производствен капацитет, асортимент, функционалност.

3. Местонахождението на обекта е в съществуваща сграда в кв. Болярово, гр. Хасково с идент. номер 541.1, разположена в ПИ с обща площ от 2 828.0 кв.м.

4. Сградата е с носеща метална конструкция, с оградни и преградни тухлени стени, с двускатен покрив от термопанели върху носещи метални ферми. Водоснабдена е и електрифицирана. Общата застроена площ на сградата е 747.84м². За целта на проекта се преустройват 301.34м² от тях. Към сградата се пристрояват навеси с обща площ 44.70м². Необходимите течаща студена и топла вода са предмет на част „ВиК”.

5. Осветлението е естествено и изкуствено, като електрическото захранване се осигурява в зависимост от необходимите мощности- предмет на част „Електрическа”.

6. Площта и разположението на различните съществуващи помещения, както и повърхностите / обект на част „Архитектура”/, осигуряват пространство за нормално извършване на дейностите, за които е предназначен обекта. Осигурени са необходимите основни зони, при спазване на технологичните потоци, съобразено с изискванията на добрата производствена практика:

- зона за приемане на суровините и първична обработка;
- производствена зона;
- зона за ферментация;
- зона за съхранение, пълнене и експедиция;
- зона за персонала, при спазване на лична хигиена ; със самостоятелен вход и изход.

При проектирането се спазени и основните изисквания за използване на:

- подходящо технологично оборудване, одобрено за контакт с храни, гарантиращо спазването на хигиенните изисквания;
- подходящо събиране и изнасяне на отпадни продукти, с оглед безопасността на храните и опазване на околната среда, съгласно нормативните изисквания.

II. Производствена програма и технологични процеси

Основната цел на настоящия проект е създаване на обект за производство на ферментирани зеленчуци. Основен фактор за изграждане на производствения цех е района, произвеждащ богат асортимент от суровини, наличието на работна ръка и възможност за пазари за реализиране на произведената продукция.

Съгласно заданието на инвеститора в обекта ще се произвеждат примерно следните групи ферментирани зеленчуци, общо годишно около 40 тона:

- Туршия от корнишони – около 11 т. годишно
- Туршия от зелени домати – около 3 т. годишно;
- Туршия от зеле- около 15 тона годишно;
- Туршии от пипер –около 2 тона годишно;
- Туршия от моркови –около 3 тона годишно ;
- Смесени туршии от различни зеленчуци – около 6 тона годишно.

Приетата условна **производствена програма** ще се осъществява основно от **двама работника**, като през зимния период / януари- март /ще се работи на редовна смяна – за разфасоване и експедиция на готовата продукция. През **лятно - есенния сезон**/края на м. юли – до декември/ ще се наемат **допълнителни 3-4 сезонни работника** и ще се работи на удължена дневна смяна. През есенния период ще се обработват ежедневно и по няколко вида зеленчуци.

За основното производство ще се използват пластмасови бидони от 80 до 120 л. Същите ще се съхраняват под навес /поз.С/ и ще се измиват /поз.6/.В тях ще се осъществява ферментацията. Същите ще се пренасят от помещение за основна обработка , където ще се пълнят, към помещение за ферментация с транспалетна количка / поз.9/ . Предлагането на готовата продукция за търговска мрежа ще се осъществява в еднократни пластмасови опаковки – от 1 до 2-3 и повече килограма или разфасовани

и вакуумирани в полиетиленови пликове, съобразено със заявките на клиента.

Технологичната схема за производство на туршии включва следните процеси:

1. Приемане и съхранение на суровини и материали.

В обекта ще се приемат пресни зеленчуци, основно произведени в района. Изискванията ще бъдат същите да се доставят ритмично, съобразен с производствения график. Ще се използват и спомагателни материали – добавки и подправки, които трябва да отговарят на здравно-хигиенните изисквания и на нормативните документи. Качеството на суровините е гаранция за високо качество на произвежданите туршии.

Приемането, разтеглянето и временното съхранение на суровините се извършва под навес, водоснабден и канализиран – поз.№А . Там ще се извършва първичния оглед и сортиране на суровините, както и измиване от грубите замърсявания. За целта се допуска и накисване в съд, за определен период от време - не повече от 30-20 мин.

Зареждането на обекта ще се извършва през самостоятелен вход за суровини към помещение за основна подготовка на туршии . Там ще се извършва окончателно сортиране, почистване, измиване на зеленчуци/ на решетъчна маса/, нарязване или ръчно разкъсване при необходимост. Така подготвените зеленчуци ще се пълнят в бидони – 80-120 л., ще се заливат със саламура – солен разтвор или солено- кисел разтвор. Саламурата ще се приготвя в същото помещение в съд с обем около 0,5 тон и с кран за източване – поз.№5 . В същото помещение е осигурен и шкаф за съхранение на добавки и подправки и везна за разтеглянето им – поз.№3,4 - калиев сорбат, дафинов лист, чер пипер, синап и др. При пълненето на бидоните подправките се поставят на дъното на съда, по средата и отгоре - под капака.

Производството на отделните видове туршии ще се осъществява по технологични документации на фирмата/фирмени стандарти/, както и при спазване на изискванията за гарантиране на тяхната безопасност – Система за управление на безопасността на храните /ДПП и НАССР/.

Бидоните, в които ще се извършва ферментацията са за многократна употреба. Осигурени са условия за измиването им - помещение поз. .

2 Ферментация

Извършва се в следващото работно помещение с транспалетна количка/поз.9/ бидоните - едра разфасовка се пренасят и подреждат на скари/поз.8/. Капаците на бидоните се поставят хлабаво за правилно протичане на млечно – киселата ферментация. Поддържа се температура от 16-до 20 гр.С, като процесът продължава около 25-30 дни. През първите две седмици съдовете се търкалят или разклащат всеки ден/може и да се притокват /. През първите 5-6 дни съдовете при необходимост се доливат със същия разтвор, а след това с разтвор с по-малка концентрация - с 50% от първоначалния. При производството на туршия от зеле при пълнене в съдовете на всеки 2-3 реда се поставя 3-4% сол спрямо масата на суровината. Нарязаното зеле периодично се трамбова, до пускане на сока и се уплътни добре. По време на ферментацията се налага отстраняване на появилия се налеп/сага/ чрез доливане на съдовете. Ферментацията продължава до образуване на млечна киселина от 0,4 % до 0,6 или 0,75-1,2%, или повече, според вида на суровината.

3. Съхраняване на готова продукция и експедиция

След ферментацията готовите продукти се прехвърлят в помещение за разфасоване и експедиция. Пълненето ще се извършва в еднократни пластмасови опаковки- дребна разфасовки или ще се разтеглят и вакумират в полиетиленови пликове на работен плот – поз.№№12,13 . Под

работния плот е осигурен шкаф за временно съхраняване на полиетиленовите опаковки.

Пластмасовите опаковки ще се съхраняват временно под навес поз.Б и през самостоятелен вход ще се насочват за приплакване в умивални басейни – поз.11.Готовите опаковки ще се експедираат през самостоятелен изход готова продукция.

Между всички работни помещения са предвидени топли технологични връзки.

4. Санитарно – битови помещения

За персонала са осигурени битови помещения, разделни за мъже и жени,оборудвани с гардероби и душеве. Санитарният възел е общ, с мивка с топла и студена вода, за измиване на ръцете. За персонала е предвидена топла връзка към производствените помещения. В основното производствено помещение е предвидена и мивка за поддържане на личната хигиена на персонала.

Съхранението на химикалите за почистване и дезинфекция се извършва в осигурен самостоятелен шкаф, а съхранението на почистващия инвентар ще се извършва в проектиран шкаф.

III. Технологично оборудване

A. За производствените процеси са осигурени:

- Везна до кг. ;
- Работни маси и решетъчна маса;
- Съд за приготвяне на саламура ;
- Помпа за притакане;
- Шкафове;
- Технологични везни;
- Скори и стелажи;
- Умивални басейни за измиване на вътрешен инвентар и външен;
- Мивка за поддържане на личната хигиена;

- Транспалетна количка;
- Бидони – едра и дребна разфасовка;
- Гардероб за съхранение на миещи препарати и почистващ инвентар;

Технологичното обзавеждане е изработено от материали, разрешени за контакт с храни – неръждаема ламарина, да не взаимодействат с храните и да не променят тяхното качество; да са устойчиви на химични и физични въздействия; да гарантират лесно почистване и дезинфекция. Пластмасовите опаковки трябва да са разрешени за приготвяна на ферментирани продукти, да не отделят вредни вещества и да не променят вкусовите качества на продуктите.

IV. Хигиенни изисквания към обекта

Предприятието е разположен извън населеното място. Теренът е чист и няма в съседство източници на замърсяване, подходящо ограден. Той е проветрив и сух, с наклон за оттичане на повърхностните води.

С цел да не се допуска кръстосано замърсяване са обособени самостоятелни входове за суровини и персонал, за опаковки и за експедиция на готовата продукция. Подовите настилки в работните помещения са шлайф бетон, киселинно устойчиви. Стените във всички помещения са гладки, покрити с водонепроницаеми, неабсорбиращи и с нетоксични материали, позволяващи ефективно измиване и дезинфекция. Таваните обработени с противоплесенни бои, за да не допускат развитие на плесени и конденз. В работните помещения са предвидени подови канали за отвеждане на отпадни води, покрити с решетки. Всички отвори – врати и прозорци са с конструкция, непозволяваща натрупване на мръсотия и замрежени. В обекта ще се спазва лична и производствена хигиена в съответствие с Наредба № 1 от 2016 г. на МЗ и МЗГ, Наредба № 15 на МЗ от 1996 год. (ДВ бр. 85/96 г), Регламенти 852 /2004 и 853/2004/ЕС/ относно Хигиената на храните. Фирмата гарантира обезпечаване на производствения процес с вода, миещи алкални и дезинфекционни

препарати за почистване и дезинфекция разрешени от МЗ за хранителни обекти.

Фирмата има разработени технологични документации/ТД/ и Система за управление на безопасността на храните, съгласно Закона за храните – д.в.бр.52/2020г..Сградите, оборудването и персоналът трябва да осигурят минимизиране на замърсяването по време на работа; да гарантират правилно поддържане на хигиената- производствена и лична; да гарантират правилно провеждане на технологичните процеси и инструкции; да се гарантира ефективна защита срещу вредители. Целта е да се минимизира риска от замърсяване на готовата продукция и да се гарантира безопасността и.

При производството трябва да се спазват и изискванията за опазване на околната среда. Отстраняването на отпадъците има за цел да предотврати и ограничи замърсяването и да премахне опасността от замърсяване на суровини и готова продукция. Управлението на отпадъците се извършва в изпълнение на Закон за вредното въздействие на отпадъците върху околната среда, обн. В д.в.бр 86/1997 г., изм.и доп.бр.56/1999, бр.27/2000, бр.28/2000г. и Закон за храните – д.в.бр.52/2000г и Наредба 1/2016 г. относно Хигиената на храните.

При преработката на зеленчуци се отделят следните отпадъци:

- 1.Течни – отпадни води, съдържащи 0.06% механични, минерални- 0,02% и 0,04% биологични отпадъци;
2. Хартия и картон /ПО/- 0,16 тона за 40т. туршии;
3. Пластмаса/ПО/- 0,08тона;
4. Битови отпадъци/БО/ -10-12 кубика при персонал от 5- блица;

За отстраняване на производствените и битовите отпадни води, цехът трябва да има централно изградена канализационна система и собствено пречиствателно съоръжение. Целта е да не се допуска изпускане на замърсени отпадни води в околната среда. При събиране, съхранение, транспортиране и предаване на отпадъците се спазва принципа на разделност според вида, свойствата и съвместимостта, както и възможностите за повторна употреба и последващо третиране.

Най едрите битови отпадъци от производствените зали, санитарно-битови и др. помещения, като използвани опаковки, едри парчета от суровини попаднали на пода, от подсушаващите средства при измиване на ръцете на персонала и др. се събират във водонепроницаеми съдове с плътно затварящи се капаци и педал, снабдени с еднократни полиетиленови пликосе и с надписи за съответния отпадък. Съдовете за отпадъци трябва да са изработени от материали и конструкция, позволяващи измиване и дезинфекция. Не се допуска преливане на боклука или протичането му извън съдовете. Същите се поддържат чисти и в добър външен вид. Те се измиват и дезинфекцират ежедневно, ако отпадъците се поставят директно или седмично при използване на полиетиленови торби.

Отпадъците след приключване на работния ден, при необходимост и по време на работа се изнасят и събират на специално изградена за целта площадка, която да е на отстояние от производствените помещения минимум 25 м. Тя трябва да е с трайна настилка - цимент, асфалт или др., осигуряваща условия за почистване и миене; да е оградена и да не допуска разпиляване на отпадъци при ветровито време или допуск на животни. На площадката отпадъците се съхраняват в контейнери, предназначени за целта. Площадката и

контейнерите се измиват след всяко извозване на твърдите отпадъци. Забранява се изхвърлянето на боклук от обекта на нерегламентирани места, нито запалването и изгарянето му на територията на обекта или извън нея. За целта се осигурява контейнер за производствени отпадъци, които ще се обезвреждат от лицензирана фирма, с която ще има сключен договор. Останалите отпадъци от хартии, пластмаса ще се изхвърлят в контейнер, намиращ се в района и собственост на фирма за чистота. Предприятието има изградена канализационна система и пречиствателно съоръжение, с цел да не се допуска изпускане на замърсени отпадни води в околната среда.

V. Екология и охрана на труда

По време на производствения процес се спазват изискванията на Закона за здравословни и безопасни условия на труд (ДВ бр. 124/97), Наредба №3 /14.05.96 на МТСГ (ДВ бр.88/1999) за минималните изисквания за здравословни и безопасни условия на труд на работните места и при използване на работно оборудване; Инструкция „Мероприятия за подобряване на безопасността и хигиената на труда – 1980”.

Всички новопостъпили работници и служители преминават задължително инструктаж по безопасност и охрана на труда за всяко работно място и противопожарна охрана. Задължително се провежда ежемесечен инструктаж на работниците. На видни места в помещенията да се поставят инструкции – нагледни материали. Периодично да се проверява годността на всички предпазни средства.

Поддръжката и ремонта на съоръженията се извършва от правоспособни лица при спазване на съответните технически изисквания

1. Производствените процеси трябва да протичат при безопасни условия на труд. Параметрите на работната среда :микроклимат,

вредности, осветеност, шум, вибрации, да отговарят на действащите наредби на трудовото законодателство.

2. Обезпечава се най - висока степен на електрическа и пожарна безопасност при експлоатация на технологичното оборудване.

3. Разположението на технологичното оборудване позволява добро обслужване и манипулиране. Същото е фабрично обезопасено, но при необходимост се предвижда заземителна инсталация.

4. На персонала се осигурява работно облекло и лични предпазни средства.

5. В съответствие с ІЗ-1971 от 29.10.2009г. за строително – технически правила и норми за осигуряване на безопасност при пожар. При пожарна опасност производството е от клас на функционална пожарна опасност Ф5, под клас Ф5.1, клас на пожароопасност по отношение на електрооборудване е П-П-А. Помещенията за обработка на суровините е категория на пожарна опасност Ф5Д.