

## Информация за преценяване на необходимостта от ОВОС

### I. Информация за контакт с възложителя:

1. Име, постоянен адрес, търговско наименование и седалище.

„МОЛЛОВИ 2005“ ООД, ЕИК: 108572253

2. Пълен пощенски адрес.

6600, гр. Кърджали, ул. Булаир № 4

3. Телефон, факс и e-mail.

4. Лице за контакти.

Огнян ; Моллов, Румен Моллов

### II. Резюме на инвестиционното предложение:

1. Характеристики на инвестиционното предложение:

*а) размер, засегната площ, параметри, мащабност, обем, производителност, обхват, оформление на инвестиционното предложение в неговата цялост;*

Основната дейност ще се извършва в сграда с № 57248.17.62.1 по КККР с площ 258 m<sup>2</sup>, която ще бъде преустроена в цех за пелети и дървопреработка.

Терена на поземлен имот № 57248.17.62 е с обща площ 1951 m<sup>2</sup>, от които 258 m<sup>2</sup> застроена площ и около 50 m<sup>2</sup> открит терен ще бъдат използвани за складиране на суровини и материали, необходими за производството.

Машината за дървообработка е с производителност до 5 m<sup>3</sup> за ден, от които около 3 m<sup>3</sup> готова продукция, а останалите около 2 m<sup>3</sup> ще се преработват до пелети.

*б) взаимовръзка и кумулиране с други съществуващи и/или одобрени инвестиционни предложения;*

Обекта не е свързан с други съществуващи и одобрени с устройствен или друг план дейности в обхвата на въздействие на обекта на инвестиционното предложение.

*в) използване на природни ресурси по време на строителството и експлоатацията на земните недра, почвите, водите и на биологичното разнообразие;*

Природните ресурси, които ще се ползват при строителството са:

- минерални суровини – вода, пясък, трошен камък и чакъл;
- дървен материал;

При експлоатацията, от природните ресурси ще се ползва вода за битови нужди в количество до 1.2 m<sup>3</sup> за денонощие.

*г) генериране на отпадъци - видове, количества и начин на третиране, и отпадъчни води;*

При експлоатация на цеха ще се образуват предимно битови отпадъци. Отпадъците от дървообработка ще бъдат оползотворявани в процеса на пелетизиране. Битовите отпадъци ще се предават на дружеството, извършващо събиране и транспортиране на битовите отпадъци в общината.

*д) замърсяване и вредно въздействие; дискомфорт на околната среда;*

не се очаква значимо въздействие, като реализацията на проекта ще следва изискванията на действащото екологично законодателство

Не се предвиждат източници на шум и вибрации, над установените норми.  
Не се очаква замърсяване и дискомфорт на околната среда.

е) риск от големи аварии и/или бедствия, които са свързани с инвестиционното предложение;

При експлоатацията на обекта не се очаква възникване на съществени аварии, които могат да доведат до техногенно натоварване на околната среда. Характеристиките на инвестицията е такава, че не се работи с опасни химични вещества, опасни отпадъци, вещества с доказани опасни и токсични характеристики. По отношение пожарна безопасност ще се изпълнят изискванията на ПБЗН. Не се очаква риск от големи аварии.

ж) рисковете за човешкото здраве поради неблагоприятно въздействие върху факторите на жизнената среда по смисъла на § 1, т. 12 от допълнителните разпоредби на Закона за здравето.

Дейността не е свързана със значителни отрицателни въздействия върху "Факторите на жизнената среда", определени в § 1, т. 12 от допълнителните разпоредби на Закона за здравето:

- води, предназначени за питейно-битови нужди;
- води, предназначени за къпане;
- минерални води, предназначени за пиене или за използване за профилактични, лечебни или за хигиенни нужди;
- шум и вибрации в жилищни, обществени сгради и урбанизирани територии;
- йонизиращи лъчения в жилищните, производствените и обществените сгради;
- нейонизиращи лъчения в жилищните, производствените, обществените сгради и урбанизираните територии;
- фактори и биологични агенти в обектите с обществено предназначение;
- курортни ресурси;
- въздух.

Експлоатацията няма да бъде свързана с нарушаване на нормите за опазване на човешкото здраве в обхвата на близките жилищни райони. Не се очаква неблагоприятно въздействие върху факторите на жизнената среда и рискове за човешкото здраве.

2. Местоположение на площадката, включително необходима площ за временни дейности по време на строителството.

При строителството ще се ползва само разглежданият поземлен имот № 57248.17.62 по ККР. Не се засягат други терени.

3. Описание на основните процеси (по проспектни данни), капацитет, включително на съоръженията, в които се очаква да са налични опасни вещества от приложение № 3 към ЗООС.

Както вече споменахме при дървообработката ще се ползва машина УУДМАЙЗЕР LT 20-Б с производителност до 5 m<sup>3</sup>, за ден, от които около 3 m<sup>3</sup> готова продукция и около 2 m<sup>3</sup> капази, изрезки, дървени стърготини и талаш, които ще се преработват до пелети.

За процеса на пелетиране ще се използва отпадъчна дървесина:

- дървени трупи с диаметър до 200 мм.;
- стърготини, отпаднали при разкрояване на дървен материал;
- капази, останали от разкрояване на материала;
- клони и маломерни трупи, които не могат да се преработят.

Пелетиращата машина (преса) е с производителност до 400 кг/час или 3.2 тона за 8 часа.

За пелетиране на дървесината не се изисква използване на свързващи вещества и вода. Не

се отделят производствени отпадъчни води.

Пелетирането се разделя на следните процеси :

- раздробяване на материала;
- изсушаване до необходимата за пелетиране влажност;
- пренос на материала подлежащ на пелетиране;
- пелетиране и пресяване;
- опаковане на готовите пелети.

За раздробяване на материала се използват следните машини:

1.Машина за грубо раздробяване.

Машината представлява заварена метална конструкция, със съставни части:

-дробилна глава – ротор, на който са захванати 9 бр. ножове от закалена шведска стомана, разположени под определен ъгъл един спрямо друг;

- горен придвижващ вал;
- долен придвижващ вал;
- маслена станция с електродвигател;
- главен електродвигател.

Производителност –  $500\div 800$  кг/час.

2.Дозиращ шнек с приемник.

Приемникът представлява стоманен съд с обем  $1\text{ m}^3$ , в който се събира раздробения материал и посредством дозирацията шнек материала се транспортира до машината за фино раздробяване.

3.Машина за фино раздробяване с производителност  $400\div 620$ кг/час.

Машината за фино смилане служи за раздробяване на материала до необходимия за пелетиране размер. Представлява корпус с ротор, на който са монтирани 36 ножа. По вътрешния диаметър е разположено сито от закалена стомана, което не позволява преминаването на частици по-големи от необходимия размер.

След раздробяване на материала се пристъпва към изсушаването му, за което са необходими следните машини и съоръжения:

4.Барабанна сушилня.

Сушилният барабан представлява стоманена заварена конструкция с цилиндрична форма, който въртейки се обръща и разбърква подлежащия на изсушаване материал и го придвижва към изхода му. Това се осъществява с помощта на лопатки с определена форма и наклон, разположени по вътрешността на барабана. Производителност –  $500\div 600$  кг/час.

5.Горелка.

Горелката представлява стоманена заварена конструкция, огнеупорна вата и шамотни плочи и ретортна горелка. Тя е снабдена с дозиращ шнек, вентилатор за свеж въздух и съд за горивото с обем  $0.3\text{ m}^3$ . Топлинна мощност 500 kW.

Вид гориво – пелети, калибриран чипс, костилки –  $100\div 120$  кг/час.

След изсушаването материала трябва да се транспортира до пелет пресата посредством Радиален вентилатор, който служи за пренос на изсушения материал и топлиите димни газове до циклона, който се намира над буферния съд.

Циклона служи за разделяне на топлиите димни газове и парата от изсушения материал. В долния край на циклона е поместена ротационна клапа, чието предназначение е да отделя изсушените частици от циклона без да се разпращават.

Буферният съд е с обем  $0.90\text{ m}^3$ . В него се събира материалът, преди да бъде разпределен и дозиран към пелет пресата.

Пелетизиране и охлаждане:

6.Пелетпреса.

Пелетпресата представлява заварена стоманена конструкция, на която е монтиран

ел.двигател, който посредством редуктор с модулни зъбни колела задвижва ролките на машината, които притискат и екструдират материала през отворите на матрицата.

За пелетирането не използват свързващи вещества като лепила и др.

7.Охладително сито.

Тъй като при пелетиране готовите пелети са загряти до висока температура, преди опаковането им трябва да бъдат пресяти и охладени.

Опаковане на готовите пелети:

8.Опаковъчен комплекс.

След пресяване пелетите, посредством елеватор се изсипват в съд, след което се опаковат.

#### 4. Схема на нова или промяна на съществуваща пътна инфраструктура.

Достъп до терена е осигурен от съществуващ път, поради което не е необходимо изграждане на нова или изменение на съществуващата пътна инфраструктура.

#### 5. Програма за дейностите, включително за строителство, експлоатация и фазите на закриване, възстановяване и последващо използване.

Строителните дейности по реконструкция и ремонт в обекта, предмет на инвестиционното предложение ще се извърши по одобрени проекти, разработени в съответствие със строителните, техническите, противопожарните, санитарно-хигиенните и екологичните норми и стандарти и ще стартира след получаване на разрешение за строеж, съгласно изискванията на Закона за устройство на територията. Не се предвижда етапност при изпълнение на СМР.

#### 6. Предлагани методи за строителство.

Не се извършва същинско строителство. Ще се извърши реконструкция на сградата и строително-ремонтни дейности по традиционни методи.

#### 7. Доказване на необходимостта от инвестиционното предложение.

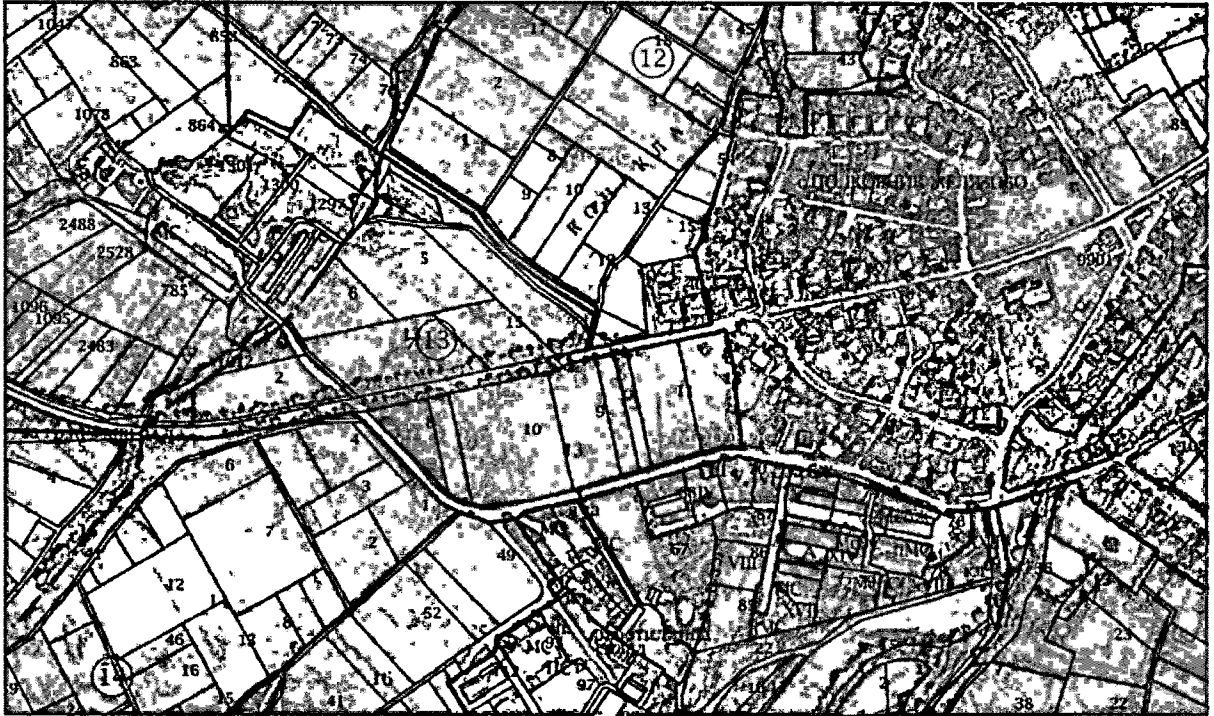
Използвайки български пелети, ние не само се отнасяме с грижа към околната среда, но и подкрепяме местната икономика. Пелетите са официално признати за възобновяем източник на енергия, имат стабилни цени, тъй като производителите им работят в условията на свободния пазар. Непрекъснато растящата пазарна конкуренция, дори е фактор, който в бъдеще може да доведе, по-скоро до снижаване, отколкото до ръст на цените.

Рециклирането на дървесни отпадъци е екологосъобразно, създава заетост и гарантира намаляване на въглеродния отпечатък.

#### 8. План, карти и снимки, показващи границите на инвестиционното предложение, даващи информация за физическите, природните и антропогенните характеристики, както и за разположените в близост елементи от Националната екологична мрежа и най-близко разположените обекти, подлежащи на здравна защита, и отстоянията до тях.



Местоположение на инвестиционното намерение, село Полковник Желязово



*инот № 57248.17.62 по ККР*



*Местоположение на инвестиционното намерение спрямо Крумовград*

9. Съществуващо земеползване по границите на площадката или трасето на инвестиционното предложение.

Площадката на инвестиционното намерение се намира в югозападния край на с.Полковник Желязово, общ. Крумовград и е част от бивша база за селскостопанска и горскостопанска техника. Районът е силно антропогенно повлиян, като съседните терени се ползват за производствени и складови дейности.

10. Чувствителни територии, в т.ч. чувствителни зони, уязвими зони, защитени зони, санитарно-охранителни зони около водоизточниците и съоръженията за питейно-битово водоснабдяване и около водоизточниците на минерални води, използвани за лечебни, профилактични, питейни и хигиенни нужди и др.; Национална екологична мрежа.

Инвестиционното предложение не засяга чувствителни територии, в т.ч. уязвими и защитени територии, санитарно-охранителни зони и др. Не се засягат представителни екосистеми. Имотът, предмет на ИП, не попада в границите на защитени територии по смисъла на Закона за защитените територии, както и в обхвата на защитени зони от Екологичната мрежа Натура 2000. Най-близко до имота е разположена защитена зона BG0001032 „Родопи Източни“, приета от МС с Решение № 122/02.03.2007г. за опазване на природните местообитания.

11. Други дейности, свързани с инвестиционното предложение (например добив на строителни материали, нов водопровод, добив или пренасяне на енергия, жилищно строителство).

Не се планира добив на строителни материали, водопровод и допълнително пренасяне на енергия в т.ч и жилищно строителство.

12. Необходимост от други разрешителни, свързани с инвестиционното предложение.

Тъй като на пелетизиране се подлагат отпадъчни дървесни материали, за извършване на дейността, инвеститорът следва да притежава Регистрационен документ, издаден по реда на глава пета, раздел II от Закон за управление на отпадъците (ЗУО).

Всички необходими съгласувания и разрешения по ЗУО и ЗУТ, следва да бъдат получени след получаване на решението за необходимост от ОВОС.

- III. Местоположение на инвестиционното предложение, което може да окаже отрицателно въздействие върху нестабилните екологични характеристики на географските райони, поради което тези характеристики трябва да се вземат под внимание, и по-конкретно:

1. съществуващо и одобрено земеползване;

Инвестиционното намерение се осъществява в зона с предназначение за производствени и складови дейности. В съседство няма ползватели на земеделски земи.

2. мочурища, крайречни области, речни устия;

В района на обекта и в близост до него няма мочурища, крайречни области, речни устия

3. крайбрежни зони и морска околна среда;

В района на обекта и в близост до него няма крайбрежни зони и морска околна среда

4. планински и горски райони;

Теренът, предвиден за изграждане на обектите по инвестиционното предложение се намира в урбанизиран район. В непосредствена близост няма горски фонд.

5. защитени със закон територии;

В района на обекта и в близост до него няма защитени със закон територии.

6. засегнати елементи от Националната екологична мрежа;

Не се засягат елементи от националната екологична мрежа.

7. ландшафт и обекти с историческа, културна или археологическа стойност;

В района на обекта и в близост до него не са регистрирани обекти с историческа, културна или археологическа стойност.

8. територии и/или зони и обекти със специфичен санитарен статут или подлежащи на здравна защита.

В района на обекта и в близост до него няма територии, зони и обекти със специфичен санитарен статут или подлежащи на здравна защита.

IV. Тип и характеристики на потенциалното въздействие върху околната среда, като се вземат предвид вероятните значителни последици за околната среда вследствие на реализацията на инвестиционното предложение:

1. Въздействие върху населението и човешкото здраве, материалните активи, културното наследство, въздуха, водата, почвата, земните недра, ландшафта, климата, биологичното разнообразие и неговите елементи и защитените територии.

При експлоатация на обекта не се очакват съществени въздействия върху компонентите на околната среда и човешкото здраве.

2. Въздействие върху елементи от Националната екологична мрежа, включително на разположените в близост до инвестиционното предложение.

Не се очаква въздействие върху елементи от Националната екологична мрежа.

3. Очакваните последици, произтичащи от уязвимостта на инвестиционното предложение от риск от големи аварии и/или бедствия.

Въздействието върху компонентите на околната среда ще бъде незначително и с локален характер.

4. Вид и естество на въздействието (пряко, непряко, вторично, кумулативно, краткотрайно, средно- и дълготрайно, постоянно и временно, положително и отрицателно).

Териториалният обхват на въздействието върху компонентите на околната среда ще бъде локален, с възможности за възстановяване. Кумулативни и комбинирани въздействия от функционирането на обекта не се очакват.

5. Степен и пространствен обхват на въздействието - географски район; засегнато население; населени места (наименование, вид - град, село, курортно селище, брой на населението, което е вероятно да бъде засегнато, и др.).

Териториалният обхват на въздействието върху компонентите на околната среда ще бъде локален, с възможности за възстановяване.

6. Вероятност, интензивност, комплексност на въздействието.

Вероятността за проява на вредно въздействие е минимална.

7. Очакваното настъпване, продължителността, честотата и обратимостта на въздействието.

Не се очакват съществени въздействия върху компонентите на околната среда.

8. Комбинирането с въздействия на други съществуващи и/или одобрени инвестиционни предложения.

Кумулативни и комбинирани въздействия от функционирането на обекта не се очакват.

9. Възможността за ефективно намаляване на въздействията.

Няма необходимост от съществено ефективно намаляване на въздействията.

10. Трансграничен характер на въздействието.

Не се очаква трансгранично въздействие при изграждането и експлоатацията на обекта, предмет на инвестиционното намерение.

11. Мерки, които е необходимо да се включат в инвестиционното предложение, свързани с избягване, предотвратяване, намаляване или компенсирание на предполагаемите значителни отрицателни въздействия върху околната среда и човешкото здраве.

1. Да се изгради водоплътна изгребна яма в съответствие с техническите и санитарно-хигиенни изисквания. За формиращите се битово-фекални отпадъчни води следва да се осигури периодично почистване и извозване до регламентирано място от лица, притежаващи необходимите документи съгласно действащото законодателство.

2. Битовите отпадъци, генерирани на обекта да се събират и предават на сметосъбиращото дружество, което обслужва община Крумовград.

V. Обществен интерес към инвестиционното предложение.

Уведомлението е обявено на интернет страницата на Община Крумовград на 21.06.2021 г. Кметството на с. Полковник Желязово е уведомено на 08.06.2021.

Не са постъпвали мнения, забележки или възражения по предложението от граждани и/или обществени организации.