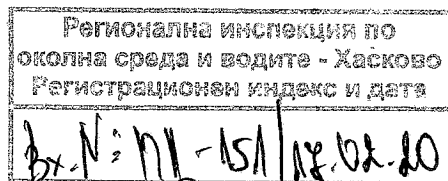


Приложение № 5 към чл. 4, ал. 1 (Ново - ДВ, бр. 12 от 2016 г., в сила от 12.02.2016 г., изм. и доп. - ДВ, бр. 3 от 2018 г., изм. - ДВ, бр. 31 от 2019 г., в сила от 12.04.2019 г.)

ДО
ДИРЕКТОРА НА
РИОСВ- ХАСКОВО
ул. "Добруджа" №14

Копие:

До Кмета на
Община Кърджали
бул. "България" №41



УВЕДОМЛЕНИЕ
за инвестиционно предложение

ОТ

1. Веселин Кръстев-
2. Чавдар Милев-
3. „ПРОМИКС“ ЕООД представлява
4. Пеню Беляков-
5. Пламен Пантелеев-

УВАЖАЕМИ Г-Н ДИРЕКТОР,

Уведомяваме Ви, че за поземлен имот с идентификатор 15268.18.223, с.Гняздово, местност „Сърт тарла“, общ.Кърджали имаме следното инвестиционно предложение: ПУП-ПЗ на поземлен имот с идентификатор 15268.18.223, с.Гняздово, местност „Сърт тарла“, общ.Кърджали с цел промяна предназначението на земеделска земя за неземеделски нужди и изграждане на 10/десет/ жилищни сгради.

Характеристика на инвестиционното предложение:

1. Резюме на предложението:

Цел инвестиционното предложение е да се изготви ПУП-ПЗ/план за застрояване/ с цел застрояването му с 10/десет/ жилищни сгради. Подробният устройствен план- план за застрояване на поземлен имот с идентификатор 15268.18.223, с.Гняздово, местност „Сърт тарла“, общ.Кърджали с цел промяна предназначението на земеделска земя за неземеделски нужди и изграждане на 10/десет/ жилищни сгради. Очаква се инвестиционното предложение да се реализира в срок от 3 години. Работния проект ще бъде съгласно изискванията на ЗУТ. (посочва се характерът на инвестиционното предложение, в т.ч. дали е за ново инвестиционно предложение и/или за разширение или изменение на производствената дейност съгласно приложение № 1 или приложение №2 към Закона за опазване на околната среда (ЗООС)

2. Описание на основните процеси, капацитет, обща използвана площ; необходимост от други свързани с основния предмет спомагателни или поддържащи дейности, в т.ч. ползване на съществуваща или необходимост от изграждане на нова техническа инфраструктура (пътища/улицы, газопровод, електропроводи и др.), предвидени изкопни работи, предполагаема дълбочина на изкопите, ползване на взрив:

Имота граничи със съществуващ път и няма да се наложи промяна в съществуващата пътна инфраструктура.

Имота ще бъде водоснабден от съществуващ водопровод ф60 Ац тръби посредством сградно водопроводно отклонение и ще бъде изградена водомерна шахта.

Битовите отпадъчни води на жилищните сгради ще бъдат заустени в шахти за периодично изчерпване.

Имота ще бъде електрозахранен посредством пилон 7м от слълб НН №7 извод2 от БКТП Гняздово, извод СрН“Студен кладенец“, подстанция „Арпезос“.

3. Връзка с други съществуващи и одобрени с устройствен или друг план дейности в обхвата на въздействие на обекта на инвестиционното предложение, необходимост от издаване на съгласувателни/разрешителни документи по реда на специален закон, орган по одобряване/разрешаване на инвестиционното предложение по реда на специален закон:

Района в който попада имота по одобрения ОУП/общ устройствен план/ е предвиден за жилищно строителство с малка височина.

4. Местоположение:

(населено място, община, квартал, поземлен имот, като за линейни обекти се посочват засегнатите общини/райони/кметства, географски координати или правоъгълни проекционни UTM координати в 35 зона в БГС2005, собственост, близост до или засягане на елементи на Националната екологична мрежа (НЕМ), обекти, подлежащи на здравна защита, и територии за опазване на обектите на културното наследство, очаквано трансгранично въздействие, схема на нова или промяна на съществуваща пътна инфраструктура)

Местоположението на поземлен имот с идентификатор 15268.18.223, с.Гняздово, местност „Сърт тарла“, общ.Кърджали с площ 4622кв.м. с начин на трайно ползване нива, категория на земята шеста.

5. Природни ресурси, предвидени за използване по време на строителството и експлоатацията: *(включително предвидено водовземане за питейни, промишлени и други нужди – чрез обществено водоснабдяване (ВиК или друга мрежа) и/или водовземане или ползване на повърхностни води и/или подземни води, необходими количества, съществуващи съоръжения или необходимост от изграждане на нови)*

• **Имота ще бъде водоснабден от съществуващ водопровод ф60 Ац тръби посредством сградно водопроводно отклонение и ще бъде изградена водомерна шахта.**

• **Битовите отпадъчни води на жилищните сгради ще бъдат заустени в шахти за периодично изчерпване.**

• **Имота ще бъде електрозахранен посредством пилон 7м от слълб НН №7 извод2 от БКТП Гняздово, извод СрН“Студен кладенец“, подстанция „Арпезос“.**

6. Очаквани вещества, които ще бъдат емитирани от дейността, в т.ч. приоритетни и/или опасни, при които се осъществява или е възможен контакт с води:

Няма.

7. Очаквани общи емисии на вредни вещества във въздуха по замърсители:

Не се очаква общи емисии на вредни вещества във въздуха.

8. Отпадъци, които се очаква да се генерират, и предвиждания за тяхното третиране:

Теренът за който се изготвя ПУП-ПЗ е земеделска земя и в нея няма никакви постройки.

На етап експлоатация на обекта, предвид характера на застрояване ще се формират следните битови отпадъци: смесени битови отпадъци, хартия и картон, стъкло и пластмаси които събират разделно и ще се извозват на регионално депо за отпадъци гр.Кърджали, а строителните - на депо за строителни отпадъци посочено от общинска администрация Кърджали.

9. Отпадъчни води:

(очаквано количество и вид на формираните отпадъчни води по потоци (битови, промишлени и др.), сезонност, предвидени начини за третирането им (пречиствателна станция/съоръжение и др.), отвеждане и заустване в канализационна система/повърхностен воден обект/водопътна изгребна яма и др.)

Битовите отпадъчни води на жилищните сгради ще бъдат заустени в шахти за периодично изчерпване.

10. Опасни химични вещества, които се очаква да бъдат налични на площадката на предприятието/съоръжението:
(в случаите по чл. 99б от ЗООС се представя информация за вида и количеството на опасните вещества, които ще са налични в предприятието/съоръжението съгласно приложение № 1 към Наредбата за предотвратяване на големи аварии и ограничаване на последствията от тях)
Няма.

I. Моля да ни информирате за необходимите действия, които трябва да предприемем, по реда на глава шеста от ЗООС.

Моля на основание чл. 93, ал. 9, т. 1 от ЗООС да се проведе задължителна ОВОС, без да се извършва преценка.

II. Друга информация (не е задължително за попълване)

Моля да бъде допуснато извършването само на ОВОС (в случаите по чл. 91, ал. 2 от ЗООС, когато за инвестиционно предложение, включено в приложение № 1 или в приложение № 2 към ЗООС, се изисква и изготвянето на самостоятелен план или програма по чл. 85, ал. 1 и 2 от ЗООС) поради следните основания (мотиви):

- Скица №15-988299/30.10.2019г. издадена от „Агенция по кадастър“ Кърджали;
- Обява във вестник;
- Електронен носител - 1 бр.;
- Желая писмото за определяне на необходимите действия да бъде получено чрез лицензиран пощенски оператор.

Дата: 14.02.2020г......

Уведомители:

1.....
(.....)
2.....
(.....)
3.....
(.....)
4.....
(.....)
5.....
(.....)

СЛУЖБА ПО ГЕОДЕЗИЯ, КАРТОГРАФИЯ И КАДАСТЪР - ГР. КЪРДЖАЛИ

6600, ПОЩЕНСКА КУТИЯ 5, УЛ. "БЕЛОМОРСКИ" №79, ет.1, 0361/61870; 55952.
kardzhali@cadastre.bg, БУЛСТАТ:130362903

СКИЦА НА ПОЗЕМЛЕН ИМОТ
№ 15-988299-30.10.2019 г.

Поземлен имот с идентификатор 15268.18.223

С. Гняздово, общ. Кърджали, обл. Кърджали

По кадастралната карта и кадастралните регистри, одобрени със Заповед РД-48-6/24/03.11.2017 г.
на **ИЗПЪЛНИТЕЛЕН ДИРЕКТОР НА АГКК**

Последно изменение със заповед: **няма издадена заповед за изменение в КККР**

Адрес на поземления имот: **местност СЪРТ ТАРЛА**

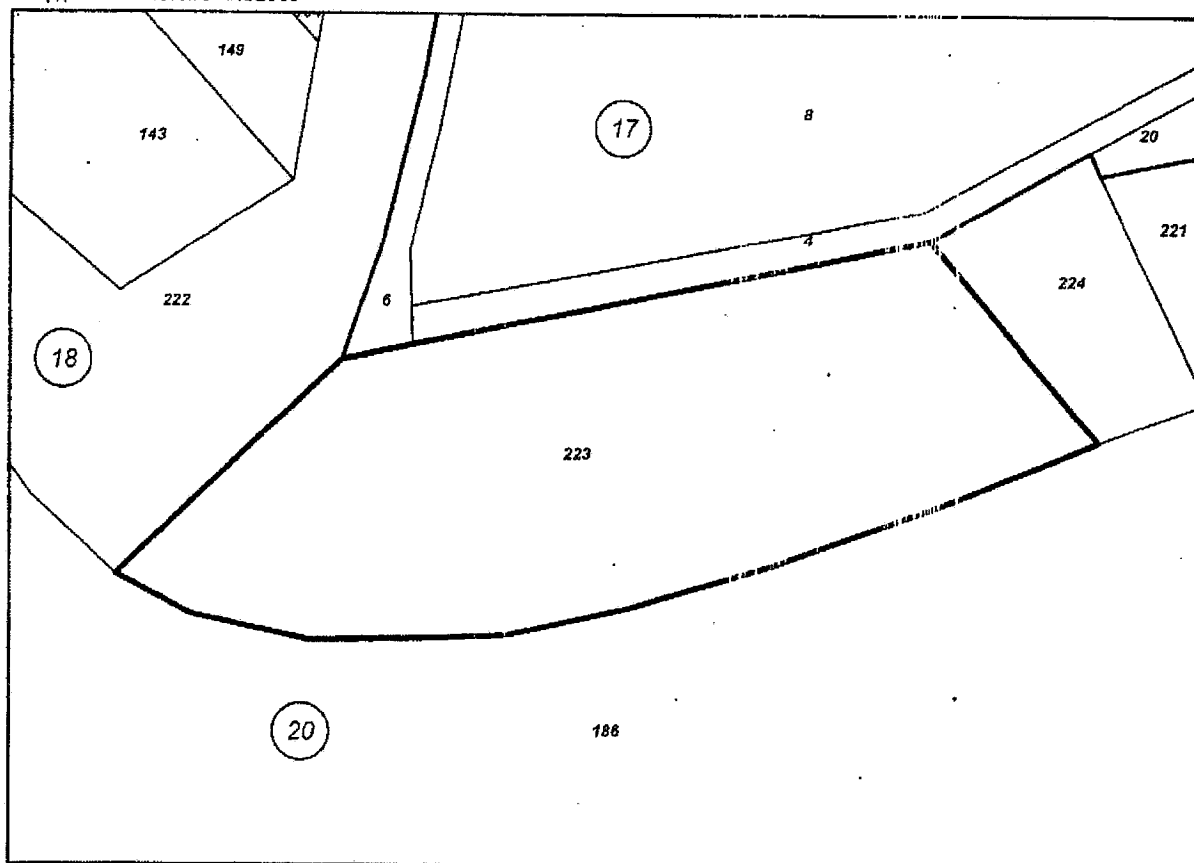
Площ: **4622 кв.м**

Трайно предназначение на територията: **Земеделска**

Начин на трайно ползване: **Нива**

Категория на земята: **6**

Координатна система ККК2005



М 1:1000

Предходен идентификатор: **няма**

Номер по предходен план: **018223**

Съседни: **15268.20.186, 15268.18.224, 15268.17.4, 15268.17.6, 15268.18.222**

Скица № 15-988299-30.10.2019 г. издадена въз основа на документ с входящ № 01-484642-25.10.2019 г.

/инж

вв/

Собственици

1. В
Ням
Нот:
гр.К
2. Ч.
Ням
Нот:
гр.К
3. 11
Ид. '
Нот:
гр.К
4. П
Ид. '
Нот:
гр.К
Ид. '
Нот:
гр.К
5. П
Ням
Нот:
гр.К

га
га
га
га
га

Носи

НЯМ

/инж. І

РВА/