

ПРОЕКТ ЗА КРАЙНА РЕКУЛТИВАЦИЯ И ГРИЖИ ЗА ПЛОЩАДКИТЕ СЛЕД ЗАКРИВАНЕ НА ДЕЙНОСТТА

1. МЕСТОПОЛОЖЕНИЕ НА ПЛОЩАДКИТЕ ЗА ЗЕЛЕНЧУКОПРОИЗВОДСТВО. ПРИРОДНИ ХАРАКТЕРИСТИКИ

Площадките на дружеството са разположени на територия на община Харманли – площадка №1, и на гр. Любимец - площадка №2.

Община Харманли е разположена в централната част на Хасковска област и Източния Тракийско – Родопски район, който обхваща територията на юг от Стара планина - Казанлъшкото поле, Сърнена гора, Хасковско – старозагорското поле, Източните Родопи и достига държавната граница с Република Гърция и Република Турция. Релефът на Източния Тракийско – Родопски район е разнообразен и съдържа пет морфоструктурни единици. На север се намират южните склонове на Стара планина, които се спускат стръмно към Казанлъшкото поле. Сърнена гора е сравнително ниска и старозагорското поле, което има низинен характер и е богато на черноземни почви.

В териториално отношение община Харманли обхваща части от Горнотракийската низина, между полегатите южни склонове на Средна гора и стръмните северни склонове на Родопския масив. Южната граница на Тракийската низина е очертана със севернородопското подножие, по което тя плътно опира до северните части на Родопския масив между долния край на Момино-клисурския пролом (на 300м. височина) и началото на Харманлийския пролом (на 80м. височина). Течението на р.Марица следва отблизо цялото протежение на тази граница, която разделя на две почни равни части територията на общината. През нея протичат и притоците на р.Марица, р.Харманлийска и р.Бисерска.

Поради разнообразния си релеф и вариращата надморска височина в Източния Тракийско – Родопски район, част от който е и община Харманли, съществуват големи климатични различия. Казанлъшкото поле и Хасковско – Старозагорското поле имат преходно – континентален климат, а най - южните части на Хасковското поле и поречието на р.Арда – континентално – средиземноморски климат. Климатът на територията на община Харманли е преходно – средиземноморски със значителен брой на слънчевите дни в годината.

Община Любимец е разположена в югоизточната част на Южен централен регион и административно принадлежи към област Хасково. Тя обхваща една от най-плодородните части на Тракийската низина. На юг и на север в нейната територия са разположени две от най-интересните в природно отношение родни планини - Източните Родопи и Сакар. Двете планини, както и свързващото ги поречие на р.Марица, са от международно значение за опазване на голям брой световно застрашени видове. В областта съществуват изключително благоприятни почвено - климатични условия за отглеждане на голямо разнообразие от селскостопански култури и за развитие на зеленчукопроизводството.

Територията на Община Любимец се отличава с изключително разнообразие на релефа. То е резултат от сложният геоложки строеж и продължителната еволюция на Балканския полуостров-един от най-активните в геодинамично отношение региони на Земята. Наблюдава се както низинен, така и хълмист и нископланински релеф. Главните морфографски единици, формиращи релефа на

общината са: Горнотракийската низина,заемаща централната част на територията на общината,характерна с обширни приречни ниски земи и високи подпочвени води,които благоприятстват използването на земеделските площи. На североизток се разполагат ниските разклонения на Сакар планина,а западните и югозападните части на общината се заемат от източните склонове на Източни Родопи. Средната надморска височина на територията на общината варира от 70м (гр.Любимец) до 709м (вр.Св.Марина).

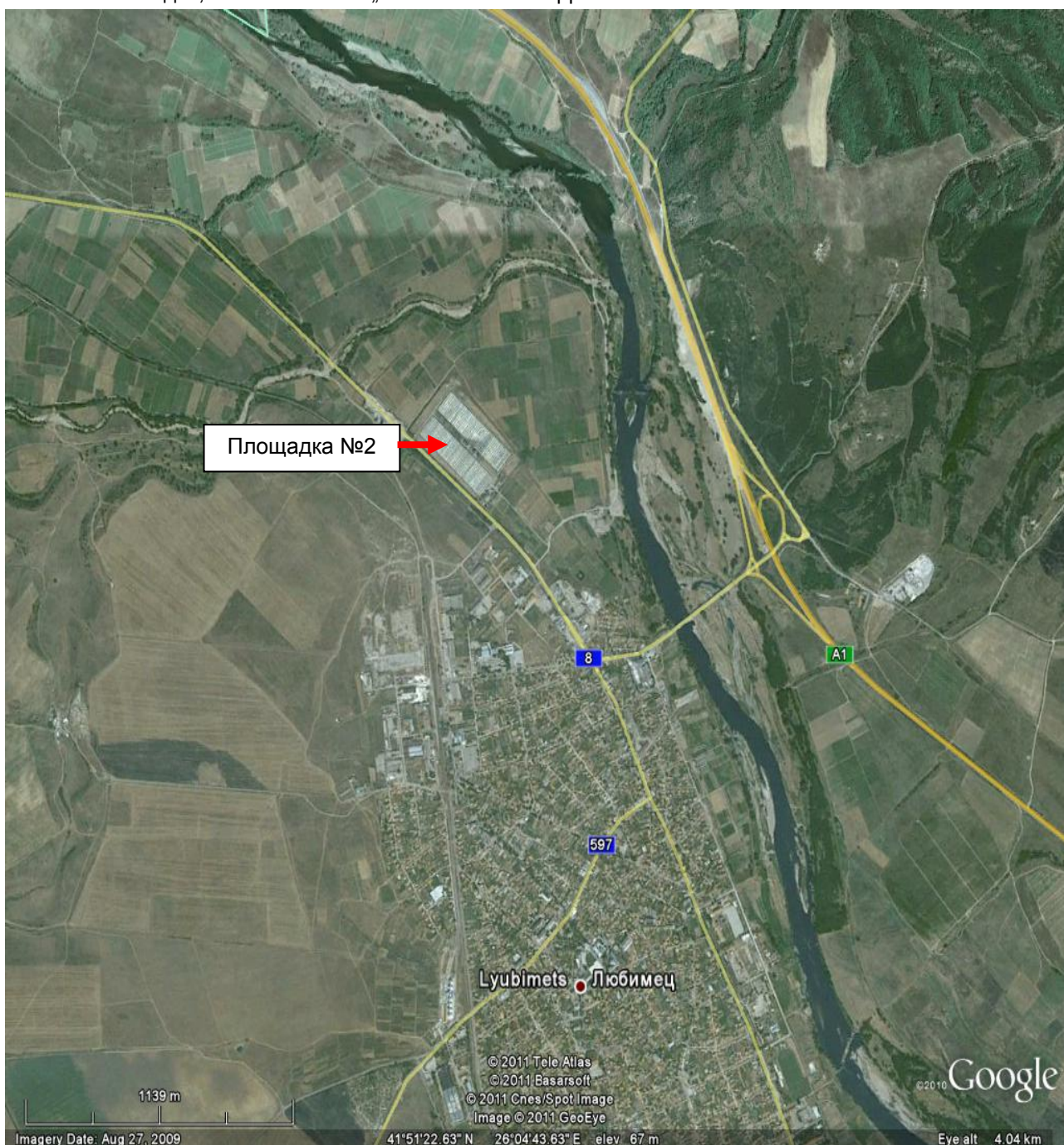
Местоположението на площадките с оранжерии и отоплителните системи към тях на „ЗАЙЧЕВ И СИН” ООД е показано на фиг.1 и фиг.2. Производството е целогодишно, като температурата в оранжерии за отглеждане на зеленчуците през зимата се поддържа чрез топла вода.

- площадка №1 - ПИ с идентификатор 77181.3.368, гр. Харманли, област Хасково, община Харманли, местност „Конлука”, п.к.6450, обща площ 56.149 дка, трайно предназначение – урбанизирана, собственост на „Зайчев и син” ООД



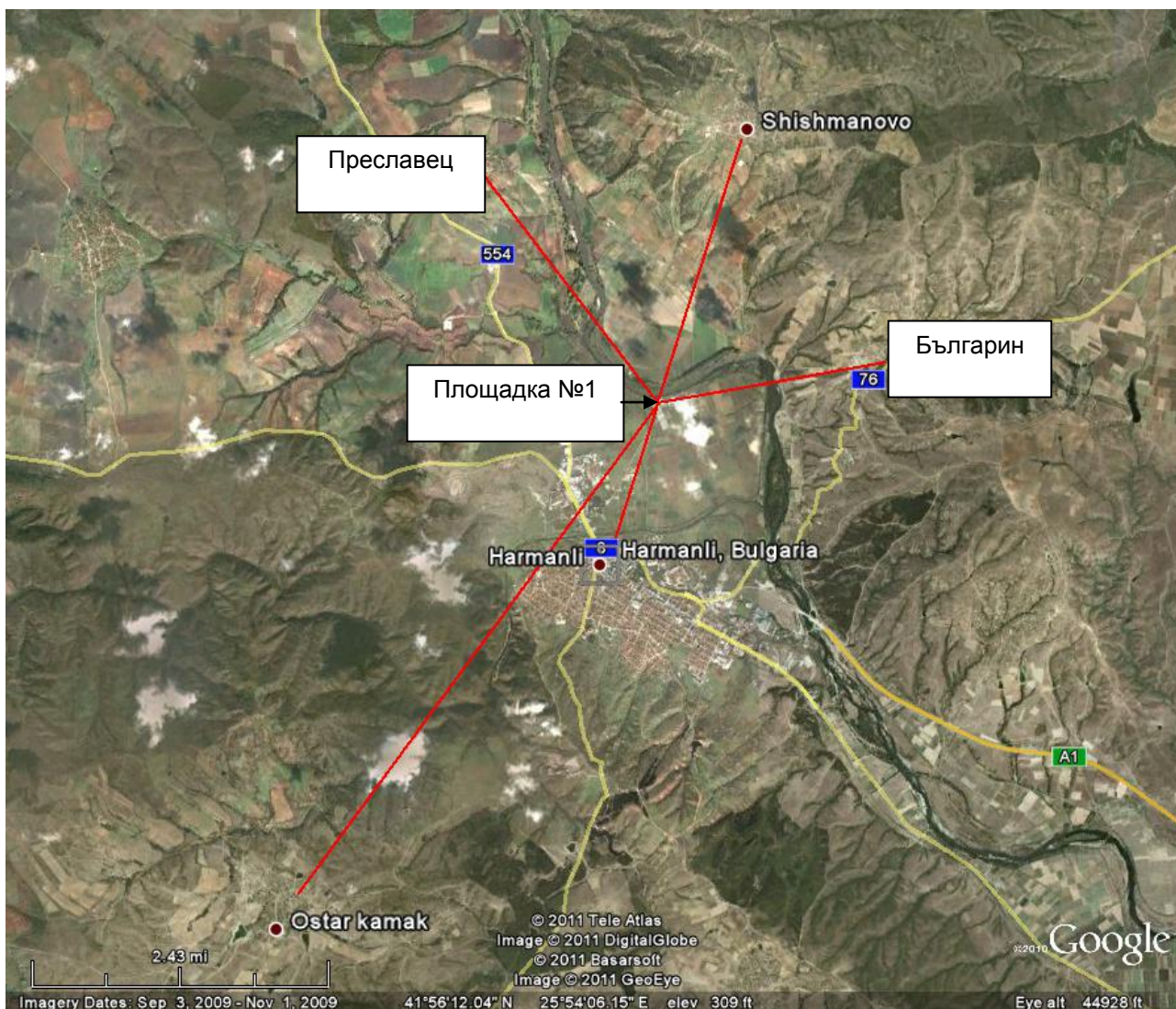
Фиг.1. Местоположение на площадка №1

- площадка №2 - ПИ № 721001, ЕКАТТЕ 44570, гр. Любимец, област Хасково, община Любимец, местност „Любимец”, начин на трайно ползване – стопански двор, обща площ 39.695 дка, собственост на „Зайчев и син” ООД.



Фиг. 2. Местоположение на площадка №2

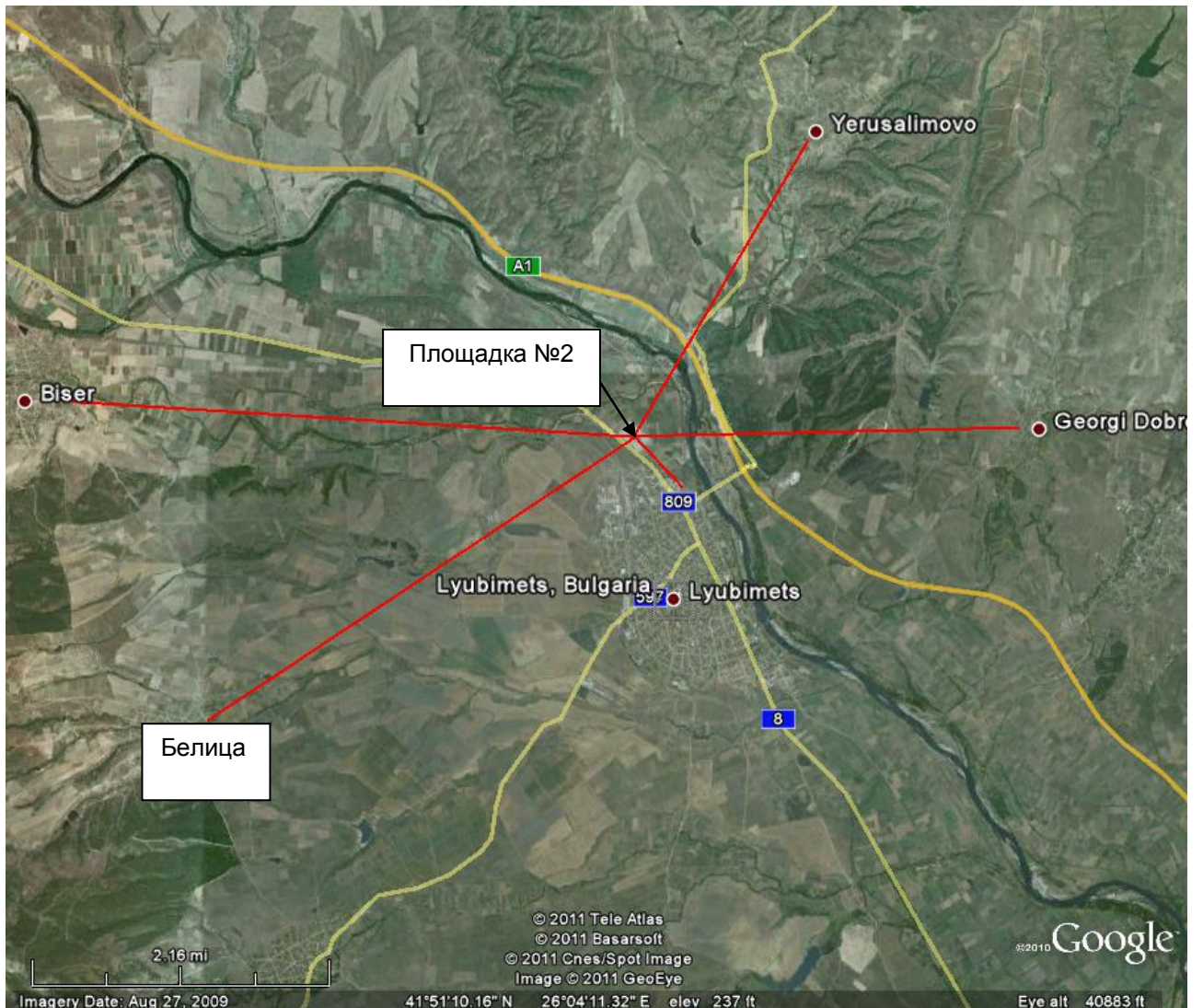
Отстоянията до най-близките населени места са показани на фигури 3 и 4.



Фиг.3. Местоположение на площадката №1 „Харманли“ с отстояния от населените места

Отстоянията са както следва:

- до с. Шишманово – 3.630 км;
- до гр. Харманли – 2.030 км;
- до с. Българин – 3.070 км;
- до с. Остър камък – 8.020 км;
- до с. Преславец – 3.840 км.



Фиг.4. Местоположение на площадката №2 „Любимец” с отстояния от населените места

Отстоянията са:

- до гр. Любимец – 0.870 км;
- до с. Йерусалимово – 4.000 км;
- до с. Георги Добрево – 4.630 км;
- до с. Бисер – 6.790 км;
- до с. Белица - 6.170 км.

Обектите не засягат съществуващи защитени територии. Отстоянията на двете площадки от защитените зони са дадени на приложения ситуационен план (Фигура 5).

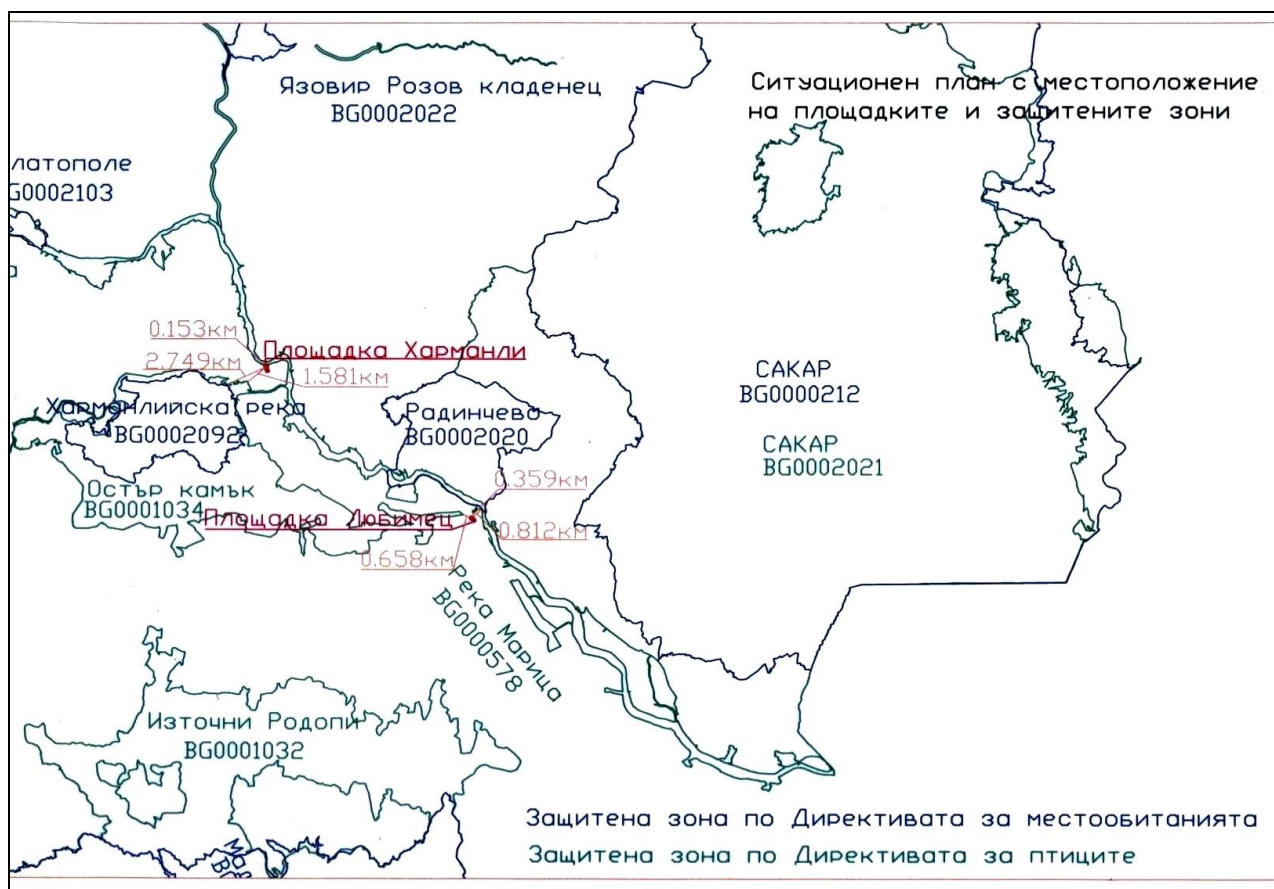
За площадка №1 – Харманли:

- до BG0000578 „Река Марица” – 0.153 км;
- до BG0002092 „Харманлийска река” – 2.749 км;
- до BG0001034 „Остър камък” – 1.581 км.

За площадка №2 – Любимец:

- до BG0000578 „Река Марица” – 0.359 км;

- до BG0002092 „Радинчево” – 0.812 км;
- до BG0001034 „Остър камък” – 0.658 км.



Фиг.5. Ситуационен план

Климатичните условия с многоцелевото си предназначение са много важна предпоставка за осъществяване на многообразна икономика. Със специфичната териториална проява на своите основни елементи-температури и валежи, климатът оказва най-съществено въздействие при отглеждане и териториалното разпределение на селскостопанските култури и животни. В сравнение със съседните територии тук по-силно се проявява средиземноморското климатично влияние. То се изразява предимно с по-високите средни годишни температури и по-чувствителното преместване на главните валежни минимума и максимума. Абсолютната стойност на максималните температури се оценяват като една от най-благоприятните за страната. Средната годишна температура на въздуха варира от 12,2 до 12,8 °С, а за Сакар планина от 12,6 до 13,5 °С.

Топлинният потенциал на района с неговата териториална диференциация дава отражение върху видовата структура на отглежданите култури, между които има и силно топлолюбиви - зеленчуци, зърнени култури, памук, грозде и др.

Главният валежен максимум е октомврийско-ноемврийски. Тогава падат 11-12% от валежите. Главният валежен минимум е през летните месеци-от юни до август. Сезонното и териториално разпределение на валежите, съпоставено с изискванията на отделните селскостопански култури индикира необходимостта от повсеместно изкуствено напояване.

Климатичният потенциал като цяло благоприятства за развитието на различните стопански отрасли-строителство, транспорт и др. В съчетание с другите природни условия и ресурси-релеф,

почви, води, флора и фауна, климатът оказва съществено влияние върху селскостопанската специализация и профилираност. Горно-тракийската низина е специализирана в отглеждането главно на зеленчуци (домати, пипер), плодове (ябълки, круши, грозде), технически култури (памук, слънчоглед, захарно цвекло), а Сакар планина в отглеждането предимно на тютюн. Съществуват и изключително благоприятни почвено-климатични условия за създаването на лозови масиви, като потенциал за развитие на лозарство и винопроизводство.

2. МЕСТОПОЛОЖЕНИЕ НА ОТОПЛИТЕЛНИТЕ СИСТЕМИ

Териториалното разположение на производствата е показано на следващите две схеми.

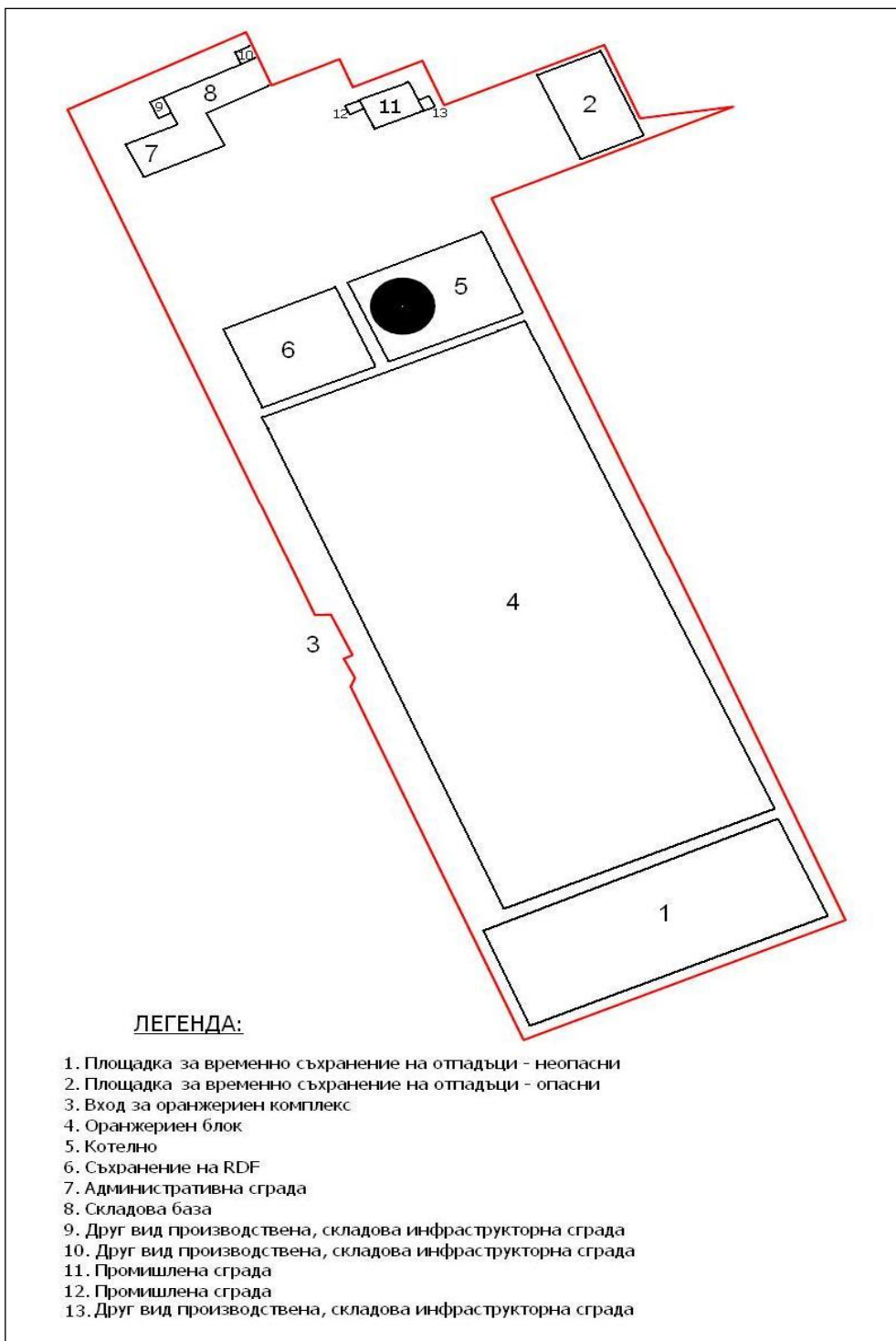


Схема 1. Териториално разположение на производствата на площадка №1 – Харманли.

1. Оранжеричен блок
 14. Котелна
 14-1 Свхранение на RDF
 14-2 Площадка за временно
 свхранение на отпадъци

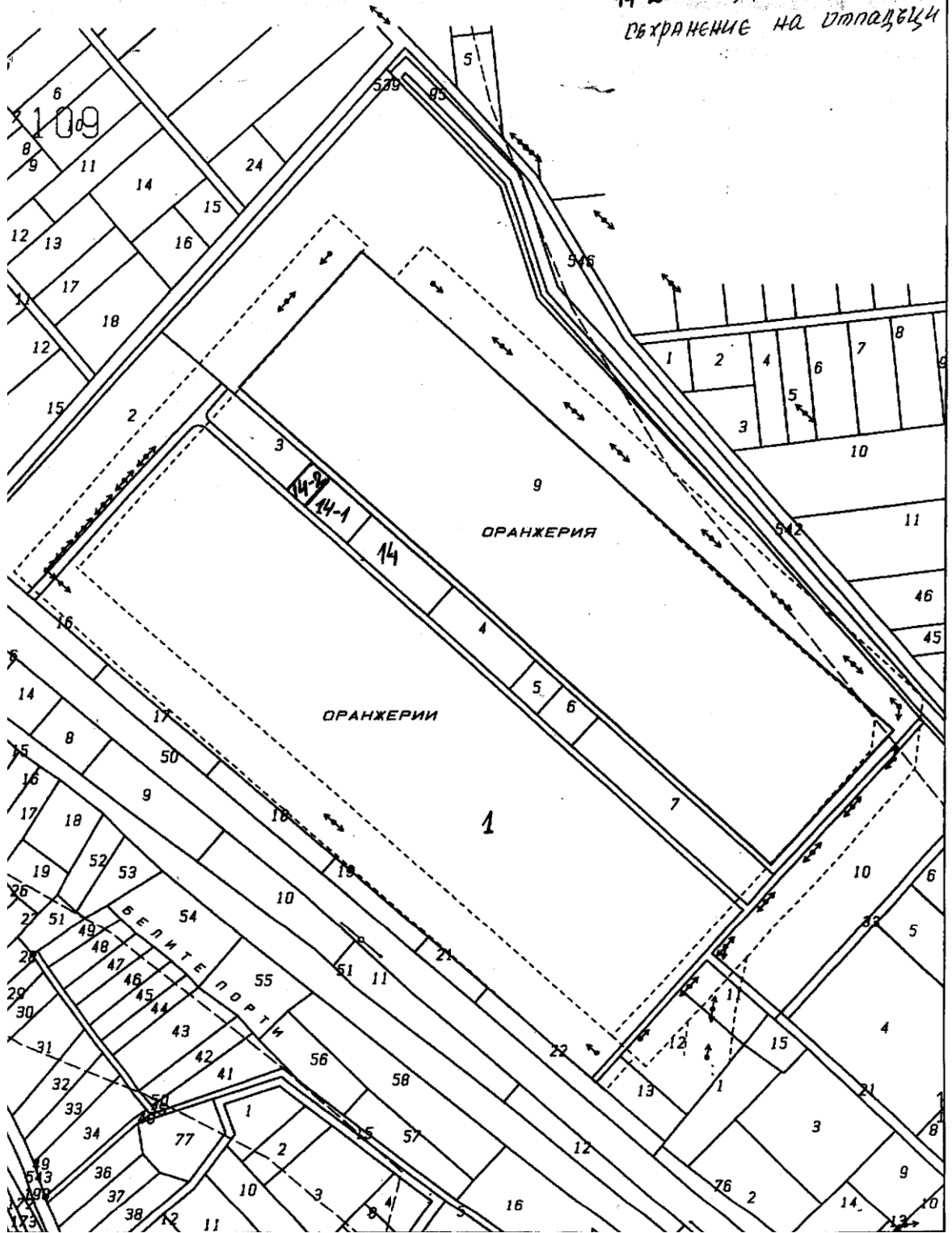


Схема 2. Териториално разположение на производствата на площадка №2 – Любимец.

Териториите на двете площадки са бетонирани, с изградена инфраструктура, денонощна охрана и ограда за ограничаване на достъпа на външни лица.

Проектът се отнася за площите на отоплителните инсталации, обозначени като „котелно” на схемите.

3. ДЕЙНОСТИ ЗА КРАЙНА РЕКУЛТИВАЦИЯ И ГРИЖИ ЗА ПЛОЩАДКИТЕ

На всяка от площадките в момента има отоплителна система за подгряване на оранжерии през студентите периоди, която включва по четири пещи. Реконструкция ще се направи на две пещи на площадка №1 в Харманли и на две пещи на площадка № 2 в Любимец.

Изгарянето на отпадък с код 19 12 10 - горими отпадъци (RDF – модифицирани горива, получени от отпадъци) ще се извършва самостоятелно в две от пещите, а в останалите 2 ще се изгарят дърва.

При вземане на решение за преминаване отново към възобновяеми горива с продължаващо зеленчукопроизводство, дейностите ще включват:

1. Почистване на площадките за временно съхранение и предаване на наличните отпадъци, генерирани при експлоатацията на отоплителната система с кодове както следва:

- 15 02 02* абсорбенти, филтърни материали (включително маслени филтри, неупоменати другаде), кърпи за изтриване и предпазни облекла, замърсени с опасни вещества;
- 19 01 10* отработен активен въглен от пречистване на отпадъчни газове;
- 19 01 12 дънна пепел и шлага, различни от упоменатите в 19 01 11;
- 19 01 13* увлечена/летяща пепел, съдържаща опасни вещества – от мултициклона

на фирмите, с които са сключени договори съгласно изискванията на Закона за управление на отпадъците.

2. Почистване на складовите помещения, в които се съхранява алтернативното гориво, и предаване на наличния отпадък с код 19 12 10 - горими отпадъци на доставчика или на друг оператор, притежаващ необходимото Разрешително за оползотворяване и/или обезвреждане.

3. Демонтиране на пречиствателните съоръжения - при необходимост.

Строителните отпадъци от демонтажа ще бъдат извозени на местните депа за строителни отпадъци. Замърсените с опасни вещества отпадъци, генерирани при демонтажа, а именно:

- 15 02 02* абсорбенти, филтърни материали (включително маслени филтри, неупоменати другаде), кърпи за изтриване и предпазни облекла, замърсени с опасни вещества;
- 19 01 10* отработен активен въглен от пречистване на отпадъчни газове;
- 19 01 13* увлечена/летяща пепел, съдържаща опасни вещества – от мултициклона

ще бъдат предадени на фирмите, с които са сключени договори съгласно изискванията на Закона за управление на отпадъците.

Годните за употреба съоръжения ще бъдат продадени при наличие на клиенти за повторна употреба, а негодните - предадени на оператори на площадки за дейности с отпадъци, притежаващи необходимото разрешително.

4. Подаване на Заявление за прекратяване на Разрешителното за дейности с отпадъци в РИОСВ – Хасково.

5. Архивиране и съхраняване на документацията, свързана с дейностите с отпадъци, съгласно изискванията на ЗУО и Наредба №9 от 2004 г. за реда и образците, по които се предоставя информация за дейностите по отпадъците, както и реда за водене на публичния регистър на издадените разрешения, регистрационни документи и на закритите обекти и дейности.

Тъй като площадките са бетонирани и са част от по-голямо предприятие, на тях не може да се извършва техническа или биологична рекултивация съгласно обхвата на чл.1, ал. (1) и (2) от Наредба № 26 от 2.10.1996 г. за рекултивация на нарушени терени, подобряване на слабопродуктивни земи, отнемане и оползотворяване на хумусния пласт (посл. изм. и доп., бр. 30 от 22.03.2002 г.), а именно:

„Чл. 1.(1) Рекултивацията на нарушени терени обхваща комплекс от инженерни, мелиоративни, селскостопански, горскостопански и други дейности, изпълнението на които води до възстановяване на нарушените терени и до подобряване на ландшафта.

(2) С рекултивацията се възстановява годността на земята за земеделско или горскостопанско ползване.”

Изискването за изготвяне на проект за крайна рекултивация не се отнася до основната дейност на Дружеството – зеленчукопроизводството.